



PPUH AUTO-HAK S.J.

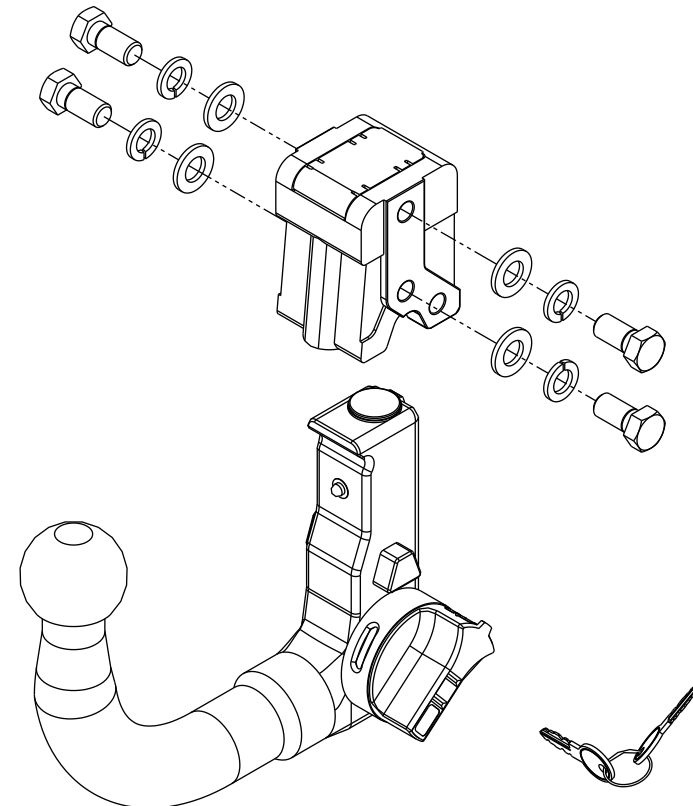
Henryk & Zbigniew Nejman
76-200 SŁUPSK ul. Słoneczna 16K
POLAND

tel/fax. +48 (059) 8-414-414; 8-414-413

E-mail: office@autohak.com.pl

www.autohak.com.pl

- PL** Instrukcja obsługi
- GB** Operation manual
- D** Bedienungsleitung



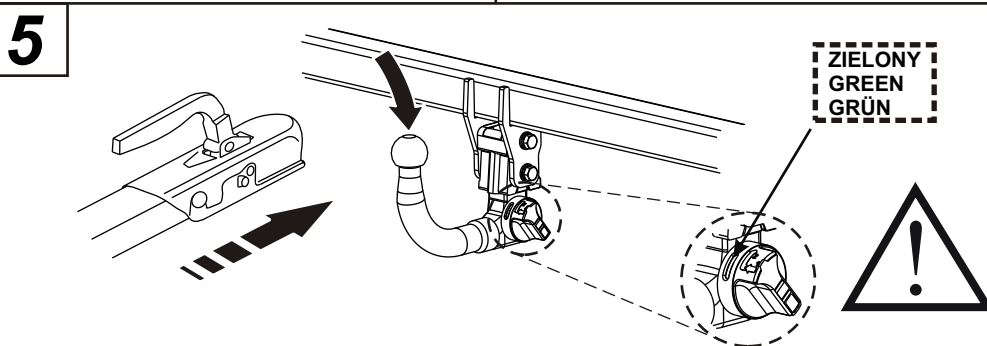
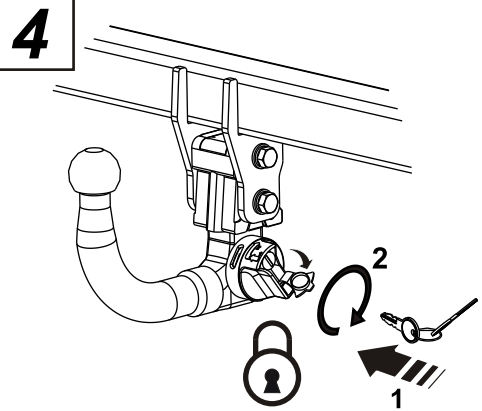
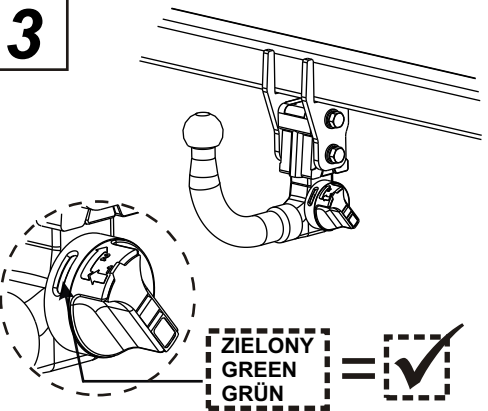
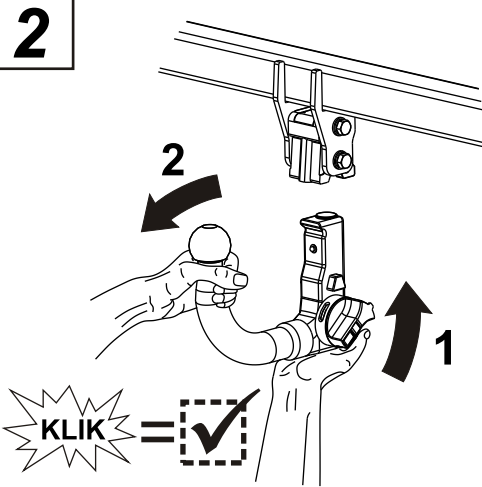
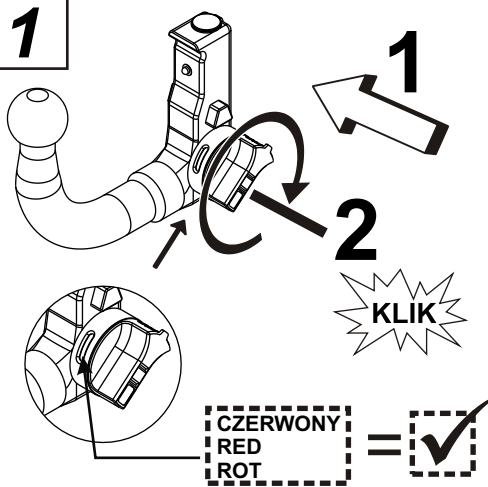
E-mail: office@autohak.com.pl



www.autohak.com.pl

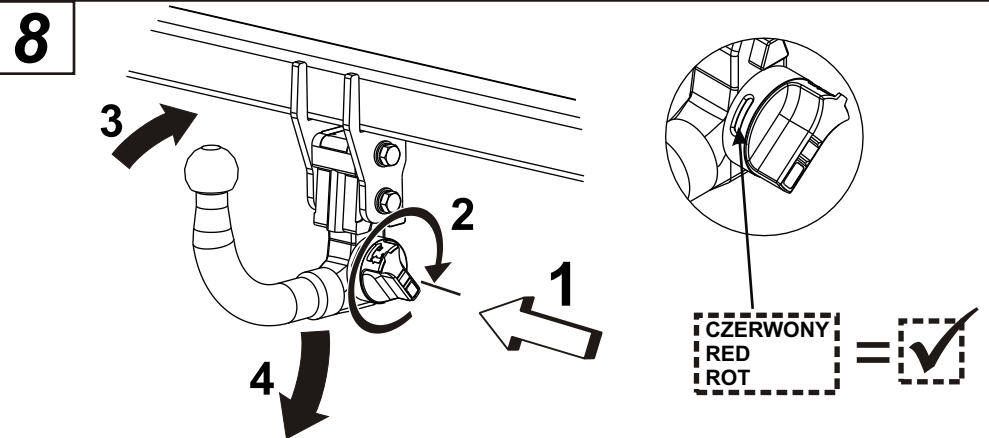
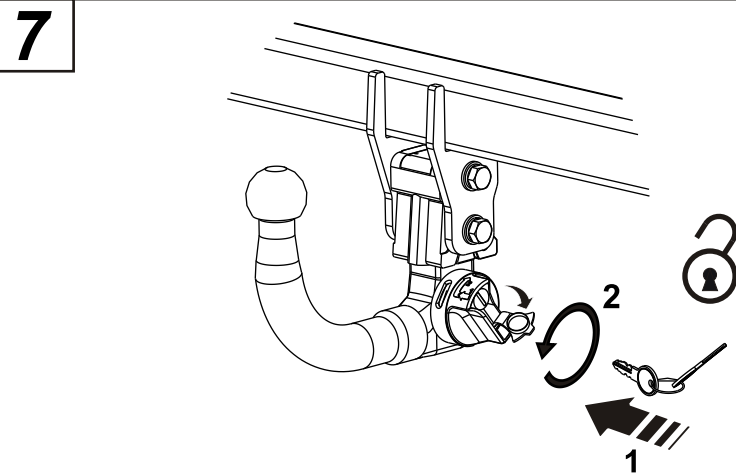
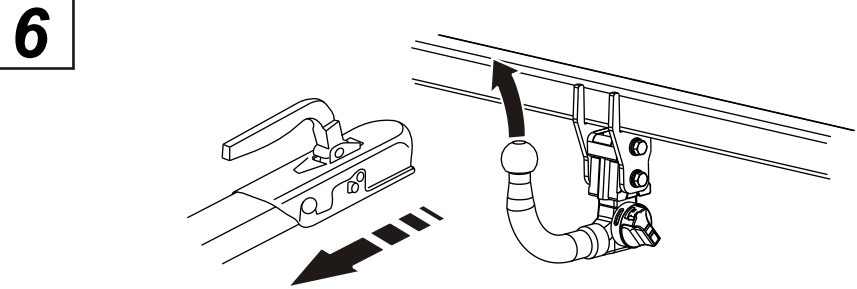
PL Montaż
GB Mounting

D Montage



PL Demontaż
GB Dismounting

D Demontage





Bezpieczeństwo

- Nigdy nie pozostawiaj niezabezpieczonej kuli w samochodzie. Kula powinna być zawsze umieszczona w bezpiecznym miejscu tak aby nie mogła się swobodnie przemieszczać po wnętrzu pojazdu. W przypadku gwałtownego hamowania, szybkiego pokonywania ostrych zakrętów lub kolizji niezabezpieczona kula może być przyczyną poważnych obrażeń.
- Po zamontowaniu kuli zawsze upewnij się, że w okienku na pokrętle znajduje się kolor zielony a sama kula jest zablokowana w korpusie. Tylko prawidłowo zamontowana kula umożliwia zamknięcie zamka mechanizmu. **Jeżeli po zainstalowaniu w okienku na pokrętle nie jest wyświetlany kolor zielony nie można używać systemu do holowania!**
W przypadku wątpliwości należy zgłosić się do sprzedawcy/dealera.
- **Kierowca przez cały czas jest odpowiedzialny za bezpieczną obsługę i użytkowanie swojego samochodu. Z tego powodu, w przypadku jakichkolwiek wątpliwości odnośnie poprawności działania całego systemu kuli szybko wypinanej, nie należy używać jej do holowania.**

Gwarancja

Gwarancja obejmuje okres 3 lat od dnia zakupu. Gwarancja produktu obejmuje wyłącznie wady jakościowe wynikające z winy producenta. Gwarancja nie obejmuje natomiast uszkodzeń zawinionych przez nabywcę, wynikających z niewłaściwego montażu, użytkowania lub konserwacji, uszkodzeń mechanicznych, normalnego zużycia podczas eksploatacji itp. Gwarancja udzielona na zakupiony towar nie wyłącza, nie ogranicza ani nie zawiesza uprawnień kupującego wynikających z niezgodności towaru z umową. W okresie trwania gwarancji zakupiony system może zostać naprawiony, wymieniony częściowo lub w całości na nowy pod warunkiem:

- posiadania oryginału dowodu zakupu zawierającym datę sprzedaży
- instalacji i użytkowania systemu zgodnie z instrukcją obsługi
- użytkowania systemu kuli szybko wypinanej z obciążeniami zgodnymi z wytycznymi producenta pojazdu

W przypadku jakichkolwiek roszczeń gwarancyjnych prosimy kontaktować się ze sprzedawcą/dealerem.



Ogólne informacje dotyczące obsługi i użytkowania

1. Niniejsza instrukcja zawiera kluczowe informacje gwarantujące bezpieczne użytkowanie systemu szybko wypinanej kuli. Powinna być przechowywana z innymi dokumentami samochodu.
2. **Podkreślamy, że hak holowniczy jest ważnym elementem wpływającym na bezpieczeństwo i powinien być instalowany oraz używany zgodnie z instrukcją.**
3. Do użytkowania niniejszego systemu nie są potrzebne żadne narzędzia. Wszystkie operacje powinny być wykonywane ręcznie. Używanie narzędzi może skutkować uszkodzeniem dźwigni lub mechanizmu, po którym to uszkodzeniu nie możemy zagwarantować bezpiecznego użytkowania i powoduje wygaśnięcie gwarancji.
4. Należy zapisać numer kodu dostarczonych w zestawie kluczyków. W przypadku zgubienia kluczy istnieje możliwość zamówienia nowego kompletu.
5. **Przed holowaniem należy zawsze sprawdzić czy na wskaźniku pokręła mechanizmu wypinania kuli pokazany jest kolor zielony (patrz rysunek 3).**
6. W przypadku gdy hak holowniczy używany jest w połączeniu z przyczepą wyposażoną w dyszel z zintegrowanym systemem stabilizacji (np. ALKO) dla osiągnięcia optymalnych rezultatów nie należy smarować kuli haka.
7. Jeżeli przyczepa wyposażona jest w linkę hamulca bezpieczeństwa, należy ją zaczepić w odpowiednio do tego przygotowanym otworze znajdującym się w konstrukcji haka holowniczego. Należy się upewnić, że linka hamulca przyczepy nie dotyka pokręła mechanizmu wypinania kuli.
8. W przypadku gdy hak holowniczy nie jest wykorzystywany a kula haka przesłania tablicę rejestracyjną (nawet częściowo) należy ją zawsze demontować.
9. Jeżeli występują jakieś wątpliwości lub obawy odnośnie korzystania i obsługi niniejszego systemu prosimy skontaktować się ze sprzedawcą/dealerem.



Montaż (rysunki 1-5)

- A. Przed zamontowaniem kuli należy się upewnić czy jest ona do tego przygotowana. Można to stwierdzić na podstawie koloru wskaźnika znajdującego się na pokrętle kuli. Wskaźnik powinien być czerwony. W innym przypadku należy wcisnąć mocno pokrętło i przekręcić je (cały czas dociśnięte) zgodnie z ruchem wskazówek zegara aż do jego końcowej pozycji. Pokrętło powinno pozostać w tej pozycji. Patrz rysunek 1.
- B. Usunąć dolną zaślepkę zabezpieczającą wewnątrz korpusu przed zanieczyszczeniami. Należy upewnić się, że wewnątrz korpusu nie jest zabrudzone pyłem, piaskiem, błotem itp. Wsunąć kulę do korpusu od dołu w taki sposób aby wystające trzpienie wpasowały się w odpowiednio do tego przygotowane miejsca w korpusie. Patrz rysunek 2.
>>w momencie wsadzania kuli do korpusu nie dotykać pokrętła<<
Następnie pociągnąć kulę ku sobie (trzpienie kuli z lewej i prawej strony muszą znajdować się w zagłębieniach korpusu). Mechanizm powinien automatycznie zablokować kulę a pokrętło powinno przekręcić się w taki sposób aby w okienku na pokrętle pojawił się kolor zielony a samo pokrętło odskoczyć około 5 mm.
>>przed rozpoczęciem użytkowania systemu należy zawsze sprawdzać czy w okienku pokrętła jest kolor zielony, jak pokazano na rysunku 3<<
W innym przypadku należy zdemontować kule i rozpocząć montaż od początku.
- C. Zamek znajdujący się w mechanizmie jest tylko zabezpieczeniem antykradzieżowym. Nie jest on elementem mającym wpływ na bezpieczeństwo użytkowania systemu. Możliwe jest bezpieczne korzystanie z zaczepu bez zamkniętego zamka tak długo jak mechanizm jest zamontowany w prawidłowy sposób opisany powyżej.
- D. Należy zamykać zamek mechanizmu poprzez obrót klucza o pół obrotu zgodnie z ruchem wskazówek zegara (rysunek 4). Po wyjęciu kluczyka nie ma możliwości wciśnięcia i przekręcenia pokrętła a tym samym nie ma możliwości wypięcia kuli. Jeśli można zamknąć mechanizm przy użyciu kluczyka świadczy to o poprawnym zamontowaniu kuli. Najważniejszym wskazaniem pozostaje okienko na pokrętle, które przed rozpoczęciem holowania powinno wskazywać kolor zielony. Przed rozpoczęciem holowania należy pamiętać o wyjęciu kluczyka z zamka mechanizmu. System szybko wypinanej kuli jest teraz gotowy do użytkowania.



Demontaż (rysunki 6-8)

- A. Zawsze odczepiaj przyczepę przed rozpoczęciem wypinania kuli (rys. 6) oraz wszelkie akcesoria, które przeszkadzają w dostępie do mechanizmu wypinania kuli.
- B. Otworzyć zamek mechanizmu poprzez przekręcenie kluczyka o pół obrotu przeciwnie do ruch wskazówek zegara (rysunek 7).
- C. Lewą ręką przytrzymać kulę. Mocno dociśnąć pokrętło i następnie (pokrętło cały czas wciśnięte) przekręcić je do oporu zgodnie z ruchem wskazówek zegara. Pokrętło powinno pozostać w tej pozycji (rysunek 8).
- D. Kula powinna wysunąć się z korpusu pod wpływem siły ciężkości. Należy cały czas przytrzymywać kulę aby nie upadła na podłogę.
- E. Po wyjęciu kuli z korpusu należy włożyć dołączoną zaślepkę, która zabezpiecza wewnątrz korpusu przed zanieczyszczeniami.
- F. W czasie kiedy kula nie jest używana należy ją przechowywać w bezpiecznym, czystym i suchym miejscu. Jeśli jest przechowywana w samochodzie musi być zabezpieczona w ten sposób aby nie mogła się swobodnie przemieszczać. Przemieszczająca się swobodnie kula może stanowić zagrożenie w przypadku gwałtownego hamowania, pokonywania ostrych zakrętów lub wypadku.

Konserwacja

System szybko wypinanej kuli nie wymaga specjalnej konserwacji. Przydatne wskazówki znajdują Państwo poniżej:

- kula oraz korpus mechanizmu mogą być myte ciepłą wodą z dodatkiem delikatnego detergentu lub wycierane przy użyciu suchej, materiałowej szmatki. Do mycia nie używać rozpuszczalników.
- zalecane jest okresowe oliwienie zamka mechanizmu niewielką ilością oleju maszynowego
- należy pamiętać o przechowywaniu kuli w czystym i suchym miejscu.



Safety (diagram 5)

- Never leave the detachable towball loose in the car. Always store the towball in a secure location where it is not free to enter the passenger compartment in the event of a collision or heavy braking or cornering. If not secured, the towball could cause serious injuries.
- Make sure that when installed the detachable towball operation handle shows the green indicator window and has popped out completely. This can be confirmed by locking the towball with the key.
If, after being installed, the indicator window in the operation handle does not show `green`, then you must NOT use the system for towing !
For further questions please refer to your local dealer.
- **The driver is responsible for the safe operation and use of his vehicle at all time. Therefore, if there is any doubt as to the integrity of the installation of the detachable towbar do not use it for towing.**

Warranty

The product warranty is valid for 3 years from the day of purchase. The product warranty covers faulty materials and workmanship. During the period this warranty is valid the detachable system you have purchased will be repaired, replaced or have parts replaced free of charge, provided that:

- the original invoice, including date of purchase, can be handed over
- the detachable system has been installed, operated and used according to the instructions in the manual
- the detachable system has been used within the towing limits specified by the vehicle manufacturer (see the vehicle user & service handbook)
- the detachable system or its mechanism has not been damaged by some kind of extreme force, e.g. by the use of additional tools, by a car accident, or by any other extreme event.

In case of a warranty claim please contact your local towbar dealer.



General instructions for operation and use of the detachable system

1. This user manual contains information that is essential to ensure a safe operation of the system. It must be kept with the vehicle documents at all times.
2. **We emphasise that a towbar is a safety critical item which should be used and installed according to the instructions.**
3. All operations should be performed by hand. Never use tools of any kind when mounting or removing the system. The use of tools can result in damage of the operation handle or operation mechanism, after which safe usage can no longer be assured and warranty will become invalid
4. Make note of the code number of the keys that are supplied (refer to sketch page), so that in case of loss a new key set can be ordered.
5. **Always check that the indicator window in the operation handle shows "green" every time before towing, as shown in diagram 3.**
6. When used in combination with a coupling head with an integrated stabiliser, e.g. Alko or Winterhoff, in order to achieve optimum result do not use grease on the towball.
7. If the trailer is equipped with a safety cable or a cable for brake assist, they must be connected to the special safety hole that is located in the towbar part that is fixed with the car body. Make sure the cable does not interfere with the operation handle of the detachable system !
8. If the towball obscures (even partly) the vehicle registration plate, the towball must be removed from the vehicle when not used for towing
9. If there are any doubts or concerns regarding the use or the operation of the detachable system contact your local dealer at all times



Mounting of the detachable towbar (diagrams 1-5)

- A. Before installing the detachable towball you must be sure it is in the `set` position. This can be seen from the color in the indicator window of the operation handle: this should be `red`.
If this is not the case then push in the operation handle firmly to the end and then rotate the Handle - while keeping it pushed in - fully clockwise to its end position. The handle now will remain in this (`set`) position (see diagram 1)
- B. Remove the plastic weather cap and ensure that the housing is clear of any mud, gravel, road debris, i.e. Insert the detachable towbar into housing and move it up until the triangular pins are set into the corresponding recesses (left & right) of the housing (refer to diagram 2)
>> while inserting the detachable towbar into the housing keep your hands away from the operation handle <<
Next, pull the ball itself towards you while holding the towbar in the above position, i.e. triangular pins resting into their corresponding recesses (left/right) in the housing.
The system then will automatically lock and the operation handle will turn to indication green and will also pop out about 5 mm (refer to diagram 3).
CHECK THIS !
>> always check the indicator window in the operation handle shows `green` every time before you start towing, as shown in diagram 3 <<
- If this is not the case, remove the towbar and start the mounting process again at point `A`.
- C. The key operated lock is an anti theft device only. It is not involved with safe attachment Of the detachable towbar. It is safe to tow with the key operated lock unlocked as long as the towbar is correctly attached as described above.
- D. Lock the towball by turning the key clockwise ½ a turn (refer to diagram 4, 5). Remove the key, after this the operation handle can no longer be pushed in and not be turned enough to activate the mechanism. If the towbar can be locked this also confirms that the towbar is correctly installed. It is essential that the indicator in the handle shows `green` prior to towing. Remember to remove the key from the lock before starting your journey. The towbar is then ready to be used (refer to diagram 5).



Removal of the detachable towbar system (diagram 6- 8)

- A. Always remove/unhitch the trailer prior to removing the towball (diagram 6), and remove any accessories if they obstruct the locking system as well as detaching the safety cable.
- B. Unlock the towball by turning the key anti-clockwise ½ a turn (refer to diagram 7).
- C. Hold the detachable towball with the left hand. Push the operation handle fully inwards and then whilst holding it pushed in turn the handle fully clockwise to its end position. The handle will remain in this position (refer to diagram 8).
- D. Let the detachable towball slide out of the housing while holding it in your hand to prevent it from falling onto the floor.
- E. After removal of the towball the plastic weather cap should be attached to the housing.
- F. When not in use keep the towball in safe, clean and dry place. If kept in the vehicle this must be located such that it is not free to enter the passenger compartment in the event of heavy braking, heavy cornering or in case of an accident.

Maintenance

- The detachable towball system requires no special maintenance. Some useful tips are given below :
- the detachable towball and the towball housing can be washed with warm water using mild detergent, or wipe with dry cloth. Do not use liquid solvents for cleaning purposes.
 - it is recommended that a small amount of light lubricating oil is used in the key locking mechanism only.
 - storage of the towball outside the vehicle must be done in a clean and dry place.

D Bedienungsanleitung



Wartung

Das System der schnell abnehmbaren Kupplungskugel bedarf keiner besonderen Wartung. Nachfolgend einige Hinweise diesbezüglich:

- die Kpplungskugel und das Gestell des Mechanismus können mit dem warmen Wasser und sanften Reinigungsmitteln abgespült werden. Oder mit trockenem Lappen abgewischt werden.

Zum Abwaschen keine Lösungsmitteln verwenden. Zyklisch soll auch das Schloß mit wenigem Maschinenöl eingeölt werden

Die Kupplungskugel soll an einem sauberen und trockenen Platz aufbewahrt werden

Sicherheit

Die Kpplungskugel soll nie lose im Fahrzeug gelassen werden. Sie soll immer an einem sicheren Platz gelassen werden, dass sie sich von alleine nicht verlagert.

Beim heftigen Bremsen , bei den Verkehrsunfällen usw. kann sie sonst Verletzungen verursachen.

Nach der Montage soll man prüfen, ob die Anzeige auf dem Knebel grün ist und die Kupplungskugel im Gestell gesperrt ist. Nur richtig montierte Kugel ermöglicht das Schloß abzuschließen. Sollte die Anzeige auf dem Knebel nach der Montage nicht grün zeigen, darf das System zum Schleppen nicht genutzt werden!

Bei den Fragen soll man sich mit dem Verkäufer in Verbindung setzten.

Der Fahrer ist die ganze Zeit für die sichere Bedienung und Nutzung eigenes Fahrzeuges verantwortlich. Daher auch bei irgendwelchen Zweifeln an das Systemnutzung oder an die Richtigkeit der Funktionierung des Systems, darf das System zum Schleppen nicht genutzt werden.

Garantie

Die Garantie umfasst den Zeitraum von 3 Jahren ab dem Ankaufsdatum. Sie umfasst nur Qualitätsfehler, die vom Hersteller verursacht worden sind.

Die Garantie umfasst keine Beschädigungen, die der Käufer aufgrund der falschen Montage, Nutzung oder Wartung verursacht hat. Sie umfasst auch keine mechanischen Schädigungen, oder den normalen Verbrauch bei der Nutzung usw.

Die erteilte Garantie schließt das Recht des Käufers, das sich aus der Unstimmigkeit der Ware mit dem Vertrag ergibt, weder aus, noch beschränkt es.

In der Garantiezeit kann die gekaufte Ware entweder repariert, oder teilweise oder ganz ersetzt werden, unter der Bedingung, dass man die Einkaufsquittung mit dem Verkaufsdatum besitzt, dass die Ware richtig montiert und genutzt wurde, dass das System der schnell abnehmbarer Kugel richtig mit den vom Fahrzeugproduzenten zugelassenen Belastungen genutzt wurde.

Bei irgendwelchen Garanieforderungen setzten Sie sich mit dem Verkäufer in Verbindung.

D Bedienungsanleitung



Allgemeine Informationen betreffs der Bedienung und Nutzung

1. Folgende Anbauanleitung enthält wichtige Informationen, die sichere Nutzung der schnell abnehmbaren Kupplungskugel garantiert. Sie soll mit anderen Unterlagen des Fahrzeuges aufbewahrt werden.
2. Die Anhängerkupplung ist ein wichtiger Teil, der die Sicherheit beeinflusst. Sie soll daher nur laut der Anbauanleitung montiert und benutzt werden.
3. Zur Nutzung dieses Systems werden keine Werkzeuge gebraucht. Alle Schritte sollen mit den Händen gemacht werden. Sollten irgendwelche Werkzeuge genutzt werden, kann das zur Schädigung des Hebels oder des Mechanismus führen. Danach können wir Ihnen keine sichere Nutzung garantieren und die Garantie erlöscht.
4. Der Code der mitgelieferten Schlüssel soll aufgeschrieben werden. Falls man die Schlüssel verliert, ist dann auch möglich neue zu bestellen.
5. Vor dem Schleppen soll immer geprüft werden, ob der Knebel der Kupplungskugelabnahme grün anzeigt.(siehe Zeichnung 3)
6. Falls die Anhängerkupplung zusammen mit dem Anhänger, der eine Zuggabel mit dem integrierten Stabilisationssystem (zB. ALKO) besitzt, benutzt wird, soll man die Kupplungskugel nicht einschmieren, um ein gutes Ergebnis zu erzielen.
7. Sollte der Anhänger Notbremseseil haben, soll sie in einm dafür vorgesehenen Loch in der Anhängerkupplungskonstruktion befestigt werden. Man soll auch prüfen, ob das Bremseseil den Knebel der Kupplungsabnahme nicht berührt.
8. Falls die Anhängerkupplung nicht benutzt wird, und die Kupplungskugel das Fahrzeugkennzeichen (auch teilweise) verdeckt, soll sie immer demontiert werden.
9. Sollten Sie Fragen betreffs der Nutzung und Bedienung haben, sollen Sie sich mit dem Verkäufer in Verbindung setzten.

D Bedienungsanleitung



Montage (Zeichnungen 1-5)

A. Vor der Montage der Kupplungskugel soll auch geprüft werden, ob sie dazu vorbereitet ist. Der Kupplungskugelknebel soll rot anzeigen. Andernfalls soll der Knebel stark gedrückt und in der Uhrzeigerrichtung bis zu seiner Endposition gedreht werden. Der Knebel soll in dieser Position bleiben (siehe Zeichnung 1)

B. Die untere Verschlusscheibe, die das Innere des Gestells vor der Verschmutzung abdeckt. Es muss geprüft werden, ob das Gestell drinnen mit dem Staub, Sand oder Strassenschmutz usw nicht verschmutzt ist. Die Kupplungskugell von unten in das Gestell so einschieben, dass die Bolzen sich in die dafür vorgesehenen Stellen im Gestell anpassen. (siehe Zeichnung 2). Bei dem Einschieben der Kupplungskugel ins Gestell soll ihr Knebel nicht angefasst werden.

Dann die Kupplungskugel zu sich ziehen (die Kupplungskugelbolzen müssen sich in den Vertiefungen im Gestell befinden). Der Mechanismus soll die Kugel automatisch absperren, und der Knebel soll sich so gedreht werden, dass er grün anzeigt und ca.5mm abbrallt. Vor der Nutzung soll immer geprüft werden, ob die Anzeige auf dem Knebel grün ist (wie auf der Zeichnung 3) . Andernfalls soll die Kugel demontiert werden und der Montagevorgang von Anfang an wiederholt werden.

C. Das Schloß, das sich im Mechanismus befindet, ist nur eine Sicherung vor der Diebstahl. Es beeinflusst die Sicherheit der Nutzung des Systems nicht. Es ist möglich, die Anhängerkupplung sicher zu benutzen, ohne dass das Schloss abgeschlossen wird, so lange bis das System richtig montiert wird.

D. Das Schloss soll abgeschlossen werden, indem der Schlüssel in der Uhrzeigerrichtung bis zur Hälfte gedreht wird (Zeichnung 4). Nachdem man den Schlüssel herausnimmt, gibt es keine Möglichkeit mehr, den Knebel zu drücken und zu drehen dh. Man kan die Kugel nicht abnehmen. Sollte der Mechanismus sich mit dem Schlüssel abschließen lassen, heißt das, dass die Kupplungskugel richtig montiert ist. Am wichtigsten ist die Anzeige auf dem Knebel - vor dem Schleppen soll sie grün anzeigen. Vor dem Schleppen soll der Schlüssel herausgenommen werden. Das System der schnell abnehmbarer Kupplungskugell ist zur Nutzung bereit.

D Bedienungsanleitung



Demontage (Zeichnungen 6-8)

A. Vor der Abnahme der Kupplungskugel (Zeichnung 6) soll immer erst der Anhänger und sämtliches Zubehör, das den Zugang zum Mechanismus verhindern könnte, abgenommen werden

B. Das Schloß des Mechanismus aufmachen, indem der Schlüssel in der Uhrzeigergegenrichtung bis zur Hälfte gedreht wird (Zeichnung 7).

C. Mit der linken Hand die Kugel festhalten. Den Knebel stark zudrücken und bis zum Widerstand in der Uhrzeigerrichtung drehen Der Knebel soll in dieser Position bleiben (Zeichnung 8)

D. Die Kugel soll sich von alleine mit ihrer Scherkraft aus dem Gestell ausschieben. Man soll die Kugel unterhalten, damit sie nicht auf den Boden runterfällt.

E. Nach der Abnahme der Kupplungskugel soll die Verschlusscheibe gelegt werden, die das Innere des Gestellst vor der Verschmutzung abdeckt.

F. Wenn die Kupplungskugel nicht genutzt ist, sollte sie an einem sicheren, sauberen und trockenen Platz, aufbewahrt werden. Sollte sie im Fahrzeug aufbewahrt werden, sollte sie so festgehalten werden, dass sie sich von alleine nicht verlagert, sonst kann sie zB beim heftigen Bremsen gefährlich sein.